

2016 YILI  
BİLGİSAYAR  
MÜHENDİSLİĞİ BÖLÜMÜ  
FAALİYET  
RAPORU

## İÇİNDEKİLER

ÜST YÖNETİCİ SUNUŞU.....	
I- GENEL BİLGİLER.....	
A- Misyon ve Vizyon.....	
B- Yetki, Görev ve Sorumluluklar.....	
C- İdareye İlişkin Bilgiler.....	
1- Fiziksel Yapı.....	
2- Örgüt Yapısı.....	
3- Bilgi ve Teknolojik Kaynaklar .....	
4- İnsan Kaynakları .....	
5- Sunulan Hizmetler .....	
6- Yönetim ve İç Kontrol Sistemi .....	
D- Diğer Hususlar .....	
II- AMAÇ ve HEDEFLER .....	
A- İdarenin Amaç ve Hedefleri .....	
B- Temel Politikalar ve Öncelikler .....	
C- Diğer Hususlar .....	
III- FAALİYETLERE İLİŞKİN BİLGİ VE DEĞERLENDİRMELER .....	
A- Mali Bilgiler .....	
1- Bütçe Uygulama Sonuçları .....	
2- Temel Mali Tablolara İlişkin Açıklamalar .....	
3- Mali Denetim Sonuçları .....	
4- Diğer Hususlar .....	
B- Performans Bilgileri .....	
1- Faaliyet ve Proje Bilgileri .....	
2- Performans Sonuçları Tablosu .....	
3- Performans Sonuçlarının Değerlendirilmesi .....	
4- Performans Bilgi Sisteminin Değerlendirilmesi .....	
5- Diğer Hususlar .....	
IV- KURUMSAL KABİLİYET ve KAPASİTENİN DEĞERLENDİRİLMESİ .....	
A- Üstünlükler .....	
B- Zayıflıklar .....	
C- Değerlendirme .....	
V- ÖNERİ VE TEDBİRLER .....	



## I- GENEL BİLGİLER

(Kamu İdarelerince Hazırlanacak Faaliyet Raporları Hakkında Yönetmeliğin 19 uncu maddesi “a) Genel bilgiler: Bu bölümde, idarenin misyon ve vizyonuna, teşkilat yapısına ve mevzuatına ilişkin bilgilere, sunulan hizmetlere, insan kaynakları ve fiziki kaynakları ile ilgili bilgilere, iç ve dış denetim raporlarında yer alan tespit ve değerlendirmelere kısaca yer verilir.

### A. Misyon ve Vizyon

#### Misyon

(Birim Stratejik Planlarında belirlenmiş olan birim Misyonunu yazılır./ **İdare Faaliyet Raporunda Üniversite Stratejik Planlarında belirlenmiş olan Misyonunu yazılır)**

- Mühendislik ilke ve değerlerini tamamıyla özümsemiş,
- Etik değerlere sahip ve çevreye duyarlı,
- Bilimsel ve uygulama yönü güçlü,
- Ekip çalışmasına yatkın,
- İnisiyatif kullanabilen,
- Sosyal yönü güçlü,
- Yeniliklere açık,
- Sorgulamacı, araştırmacı yönü gelişmiş,
- Girişimcilik yönü güçlü mühendisler yetiştirmek.

#### Vizyon

(Birim Stratejik Planlarında belirlenmiş olan birim Vizyonunu yazılır. / **İdare Faaliyet Raporunda Üniversite Stratejik Planlarında belirlenmiş olan Vizyonunu yazılır)**

- Evrensel değerlere saygılı ve sürekli gelişmeyi hedefleyen,
- Türkiye ve Dünyada tanınmış, eğitim, öğretim ve araştırma kalitesi ile ilk sıralarda tercih edilen;
- Takım çalışmasını teşvik eden, toplam kalite yönetimi ilkelerini benimsemiş katılımcı ve paylaşımcı bir sevk ve idareye sahip;
- Ülkemizin sorunlarını çözmeye yönelik çalışmalar yapan, üniversite / sanayi / toplum işbirliğini sağlamada öncü,
- Bilgisayar teknolojileri alanında; lisans ve lisansüstü eğitim öğretim çalışmalarını etkin bir şekilde uluslararası düzeyde yürüten ve diğer disiplinlere servis sağlayan;
- Öğrenciyi merkez alan ve özgüven aşılayan, teknolojik alt yapısı güçlü ve yenilikçi, eğitim anlayışına sahip olmayı amaçlayan,
- Geleneksel çalışmaların özünü koruyarak çağdaş, kalıcı ve özgün eserler ortaya koyan bir program olmaktır.

## B. Yetki, Görev ve Sorumluluklar

(Birim kuruluş kanunu veya ilgili mevzuatında sayılan yetki, görev ve sorumluluklarına yer verilecek.)

Yükseköğretim Kurulu'nun 22.12.2008 tarihinde yaptığı toplantıda alınan karar sonrasında 13.11.2009 tarih ve 27405 sayılı Resmi Gazetede yayınlanan aşağıdaki Bakanlar Kurulu Kararı ile Türkiye'de Teknoloji Fakültesi adı altında yeni fakültelerin kurulması kesinleşmiştir.

### KARAR

**MADDE 1** – (1) Ekli listede belirtilen yükseköğretim kurumları bünyesinde bulunan ve aynı listenin (A) sütununda gösterilen fakülteler kapatılmış ve (B) sütununda yer alan fakülteler aynı yükseköğretim kurumlarına bağlı olarak kurulmuştur.

(2) Bu Karar uyarınca kapatılan fakülteler, mevcut öğrencilerin mezuniyetlerine kadar eğitime devam eder.

(3) Bu Kararın uygulanmasında ortaya çıkabilecek tereddütleri gidermeye ve uygulama esaslarını belirlemeye Yükseköğretim Kurulu yetkilidir.

**MADDE 2** – (1) Bu Karar yayımı tarihinde yürürlüğe girer.

**MADDE 3** – (1) Bu Karar hükümlerini Bakanlar Kurulu yürütür.

Ülkemizde gelişen ihtiyaçlar kapsamında, gelişmiş ülkelerdeki denkliği temel alınarak Teknoloji Fakülteleri kurulmuştur.

Bilgisayar Mühendisliği Bölümü lisans ve lisansüstü programlarına 2012-2013 eğitim-öğretim yılında öğrenci almaya başlamıştır. Halen Bölümümüzde lisans düzeyinde 173 ve lisansüstü düzeyde eğitim gören 93 öğrencimiz olmak üzere toplam 266 öğrencimiz yer almaktadır. Bölümümüzde çift ana dal ve yan dal programlarımız açılma çalışmaları tamamlanma aşamasına gelmiştir. Bölümümüz lisansüstü düzeyde başta Fen bilimleri enstitüsünde olmak üzere Bilişim enstitüsünün ilgili anabilim dallarına destek vermektedir.

## C. İdareye İlişkin Bilgiler

### 1- Fiziksel Yapı

#### 1.1- Eğitim Alanları Derslikler\*

Eğitim Alanı	Kapasitesi 0-50	Kapasitesi 51-75	Kapasitesi 76-100	Kapasitesi 101-150	Kapasitesi 151-250	Kapasitesi 251-Üzeri
Anfi	-	-	-	-	-	-
Sınıf	1	1	-	-	-	-
Bilgisayar Lab.	4	-	-	-	-	-
Diğer Lab.	6	-	-	-	-	-
<b>Toplam</b>	<b>11</b>	<b>1</b>	-	-	-	-

\* Sayı olarak belirtilecektir.

**Anfi Kapasitesi: 0 Kişi**  
**Anfi Alanı: 0 m2**  
**Sınıf Kapasitesi: 112 Kişi**  
**Sınıf Alanı: 122 m2**  
**Bilgisayar Lab. Kapasitesi: 89 Kişi**  
**Bilgisayar Lab. Alanı: 264 m2**  
**Diğ. Lab. Kapasitesi: 116 Kişi**  
**Diğ. Lab. Alanı: 390 m2**

## **1.2- Sosyal Alanlar**

### **1.2.1.Kantinler ve Kafeteryalar**

**Kantin Sayısı: ... Adet**  
**Kantin Alanı: ... m2**  
**Kafeterya Sayısı: ... Adet**  
**Kafeterya Alanı: ... m2**  
**Toplam Kapasite: ..... kişi**

### **1.2.2.Yemekhaneler**

**Öğrenci yemekhane Sayısı: ... Adet**  
**Öğrenci yemekhane Alanı: ... m2**  
**Öğrenci yemekhane Kapasitesi: ... Kişi**  
**Personel yemekhane Sayısı: ... Adet**  
**Personel yemekhane Alanı: ... m2**  
**Personel yemekhane Kapasitesi: ... Kişi**

### **1.2.3.Misafirhaneler**

**Misafirhane Sayısı: ... Adet**  
**Misafirhane Kapasitesi: ... Kişi**

### **1.2.4.Öğrenci Yurtları**

	<b>Yatak Sayısı 1</b>	<b>Yatak Sayısı 2</b>	<b>Yatak Sayısı 3 – 4</b>	<b>Yatak Sayısı 5 - Üzeri</b>
<b>Oda Sayısı</b>				
<b>Alanı m2</b>				

### **1.2.5.Lojmanlar**

**Lojman Sayısı: ... Adet**  
**Lojman Brüt Alanı: ... m2**

**Dolu Lojman Sayısı: ... Adet**  
**Boş Lojman Sayısı: ... Adet**

#### **1.2.6.Spor Tesisleri**

**Kapalı Spor Tesisleri Sayısı: ... Adet**  
**Kapalı Spor Tesisleri Alanı: ... m2**  
**Açık Spor Tesisleri Sayısı: ... Adet**  
**Açık Spor Tesisleri Alanı: ... m2**

#### **1.2.7.Toplantı – Konferans Salonları\***

	<b>Kapasitesi 0–50</b>	<b>Kapasitesi 51–75</b>	<b>Kapasitesi 76–100</b>	<b>Kapasitesi 101–150</b>	<b>Kapasitesi 151–250</b>	<b>Kapasitesi 251–Üzeri</b>
<b>Toplantı Salonu</b>	<b>1</b>					
<b>Konferans Salonu</b>						
<b>Toplam</b>	<b>1</b>					

\*Adet olarak belirtilecektir.

**Toplantı Salonu Kapasitesi: 30 Kişi**

**Toplantı Salonu Alanı: 53 m2**

**Konferans Salonu Kapasitesi: .....Kişi**

**Konferans Salonu Alanı: ..... m2**

#### **1.2.8.Sinema Salonu**

**Sinema Salonu Sayısı: ... Adet**

**Sinema Salonu Alanı: ... m2**

**Sinema Salonu Kapasitesi: ... Kişi**

#### **1.2.9.Eğitim ve Dinlenme Tesisleri**

**Eğitim ve Dinlenme Tesisleri Sayısı: ... Adet**

**Eğitim ve Dinlenme Tesisleri Kapasitesi: ... Kişi**

#### **1.2.10.Öğrenci Kulüpleri**

**Öğrenci Kulüpleri Sayısı: ... Adet**

**Öğrenci Kulüpleri Alanı: ... m2**

#### **1.2.11.Mezun Öğrenciler Derneği**

**Mezun Öğrenciler Derneği Sayısı: ... Adet**

**Mezun Öğrenciler Derneği Alanı: ... m2**

#### **1.2.12.Okul Öncesi ve İlköğretim Okulu Alanları**

Anaokulu Sayısı: ... Adet  
Anaokulu Alanı: ... m2  
Anaokulu Kapasitesi: ... Kişi  
İlköğretim okulu Sayısı: ... Adet  
İlköğretim okulu Alanı: ... m2  
İlköğretim okulu Kapasitesi: ... Kişi

### 1.3- Hizmet Alanları

#### 1.3.1. Akademik Personel Hizmet Alanları

	Sayısı (Adet)	Alanı (m2)	Kullanan Sayısı (Kişi)
Çalışma Odası	17	245	20
<b>Toplam</b>	<b>17</b>	<b>245</b>	<b>20</b>

#### 1.3.2. İdari Personel Hizmet Alanları

	Sayısı (Adet)	Alanı (m2)	Kullanan Sayısı
Servis	2	24	2
Çalışma Odası	1	12	1
<b>Toplam</b>	<b>3</b>	<b>36</b>	<b>3</b>

### 1.4- Ambar Alanları

Ambar Sayısı: ... Adet  
Ambar Alanı: ... m2

### 1.5- Arşiv Alanları

Arşiv Sayısı: ... Adet  
Arşiv Alanı: ... m2

### 1.6- Atölyeler

Atölye Sayısı: 1 Adet  
Atölye Alanı: 40 m2

### 1.7- Hastane Alanları

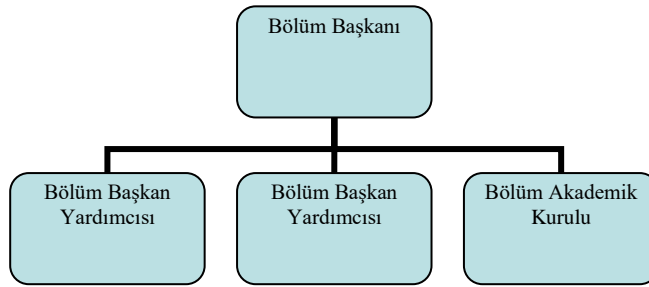


Birim	Sayı (Adet)	Alan (m2)
Acil Servis		
Yoğun Bakım		
Ameliyathane		
Klinik		
Laboratuvar		
Eczane		
Radyoloji Alanı		
Nükleer Tıp Alanı		
Sterilizasyon Alanı		
Mutfak		
Çamaşırhane		
Teknik Servis		
.....		
.....		
.....		
.....		
<b>Hastane Toplam Kapalı Alanı</b>		

## 2- Örgüt Yapısı

(Birim Teşkilat şeması oluşturulacak ve örgütsel yapı hakkında bilgi verilecek.)

-----  
-----  
-----



## 3- Bilgi ve Teknolojik Kaynaklar

### 3.1- Yazılımlar

### 3.2- Bilgisayarlar

Masa üstü bilgisayar Sayısı: **100 Adet**

**Taşınabilir bilgisayar Sayısı: 40 Adet**

### **3.3- Kütüphane Kaynakları**

**Kitap Sayısı: ... Adet**

**Basılı Periyodik Yayın Sayısı: ... Adet**

**Elektronik Yayın Sayısı: ... Adet**

### **3.4- Diğer Bilgi ve Teknolojik Kaynaklar**

<b>Cinsi</b>	<b>İdari Amaçlı (Adet)</b>	<b>Eğitim Amaçlı (Adet)</b>	<b>Araştırma Amaçlı (Adet)</b>
Projeksiyon		12	
Yazıcı	3		
Slayt makinesi			
Faks			
Episkop			
Barkot Okuyucu			
Baskı makinesi			
Fotokopi makinesi	1		
Tepegöz			
Fotoğraf makinesi			
Kameralar			
Televizyonlar			
Tarayıcılar	1		
Müzik Setleri			
Mikroskoplar			
DVD ler			

## **4- İnsan Kaynakları**

(Biriminin faaliyet dönemi sonunda mevcut insan kaynakları, istihdam şekli, hizmet sınıfları, kadro unvanları, bilgilerine yer verilir.)

#### 4.1- Akademik Personel

Akademik Personel					
	Kadroların Doluluk Oranına Göre			Kadroların İstihdam Şekline Göre	
	Dolu	Boş	Toplam	Tam Zamanlı	Yarı Zamanlı
Profesör				2	
Doçent				7	
Yrd. Doçent				5	
Öğretim Görevlisi				-	
Okutman				-	
Çevirici				-	
Eğitim- Öğretim Planlamacısı				-	
Araştırma Görevlisi				6	
Uzman				-	

#### 4.2- Yabancı Uyruklu Akademik Personel

Yabancı Uyruklu Öğretim Elemanları		
Unvan	Geldiği Ülke	Çalıştığı Bölüm
Profesör		
Doçent		
Yrd. Doçent		
Öğretim Görevlisi		
Okutman		
Çevirici		
Eğitim-Öğretim Planlamacısı		
Araştırma Görevlisi		
Uzman		
<b>Toplam</b>		

#### 4.3- Diğer Ün. Görevlendirilen Akademik Personel

Diğer Üniversitelerde Görevlendirilen Akademik Personel		
Unvan	Bağlı Olduğu Bölüm	Görevlendirildiği Üniversite
Profesör		
Doçent		
Yrd. Doçent		
Öğretim Görevlisi		
Okutman		
Çevirici		
Eğitim Öğretim Planlamacısı		
Araştırma Görevlisi		
Uzman		
<b>Toplam</b>		

#### 4.4- Başka Ün. Kurumda Görevlendirilen Akademik Personel

Başka Üniversitelerden Üniversitemizde Görevlendirilen Akademik Personel		
Unvan	Çalıştığı Bölüm	Geldiği Üniversite
Profesör		
Doçent		
Yrd. Doçent		
Öğretim Görevlisi		
Okutman		
Çevirici		
Eğitim Öğretim Planlamacısı		
Araştırma Görevlisi	Bilgisayar Mühendisliği	Düzce Üniversitesi
Araştırma Görevlisi	Bilgisayar Mühendisliği	Sivas Cumhuriyet Üniversitesi
Araştırma Görevlisi	Bilgisayar Mühendisliği	Adıyaman Üniversitesi
Uzman		
<b>Toplam</b>	<b>3</b>	

#### 4.5- Sözleşmeli Akademik Personel

Sözleşmeli Akademik Personel Sayısı	
Profesör	-
Doçent	-
Yrd. Doçent	-
Öğretim Görevlisi	-
Uzman	-

Okutman	-
Sanatçı Öğrt. Elm.	-
Sahne Uygulamacısı	-
<b>Toplam</b>	-

#### 4.6- Akademik Personelin Yaş İtibariyle Dağılımı

Akademik Personelin Yaş İtibariyle Dağılımı						
	21-25 Yaş	26-30 Yaş	31-35 Yaş	36-40 Yaş	41-50 Yaş	51- Üzeri
Kişi Sayısı	3	1	2	1	10	3
Yüzde	15	5	10	5	50	15

#### 4.7- İdari Personel

İdari Personel (Kadroların Doluluk Oranına Göre)			
	Dolu	Boş	Toplam
Genel İdari Hizmetler	1		1
Sağlık Hizmetleri Sınıfı			
Teknik Hizmetleri Sınıfı	2		2
Eğitim ve Öğretim Hizmetleri sınıfı			
Avukatlık Hizmetleri Sınıfı.			
Din Hizmetleri Sınıfı			
Yardımcı Hizmetli			
<b>Toplam</b>	<b>3</b>		<b>3</b>

#### 4.8- İdari Personelin Eğitim Durumu

İdari Personelin Eğitim Durumu					
	İlköğretim	Lise	Ön Lisans	Lisans	Y.L. ve Dokt.
Kişi Sayısı		1	1	1	
Yüzde					

#### 4.9- İdari Personelin Hizmet Süreleri

İdari Personelin Hizmet Süresi						
	1 – 3 Yıl	4 – 6 Yıl	7 – 10 Yıl	11 – 15 Yıl	16 – 20 Yıl	21 - Üzeri
Kişi Sayısı					1	2

Yüzde					33	67
-------	--	--	--	--	----	----

#### 4.10- İdari Personelin Yaş İtibariyle Dağılımı

İdari Personelin Yaş İtibariyle Dağılımı						
	21-25 Yaş	26-30 Yaş	31-35 Yaş	36-40 Yaş	41-50 Yaş	51- Üzeri
Kişi Sayısı				1	2	
Yüzde				33	67	

#### 4.11- İşçiler

İşçiler (Çalıştıkları Pozisyonlara Göre)			
	Dolu	Boş	Toplam
Sürekli İşçiler			
Vizeli Geçici İşçiler (adam/ay)			
Vizesiz işçiler (3 Aylık)			
<b>Toplam</b>			

#### 4.12- Sürekli İşçilerin Hizmet Süreleri

Sürekli İşçilerin Hizmet Süresi						
	1 – 3 Yıl	4 – 6 Yıl	7 – 10 Yıl	11 – 15 Yıl	16 – 20 Yıl	21 - Üzeri
Kişi Sayısı						
Yüzde						

#### 4.13- Sürekli İşçilerin Yaş İtibariyle Dağılımı

Sürekli İşçilerin Yaş İtibariyle Dağılımı						
	21-25 Yaş	26-30 Yaş	31-35 Yaş	36-40 Yaş	41-50 Yaş	51- Üzeri
Kişi Sayısı						
Yüzde						

## 5- Sunulan Hizmetler

### 5.1- Eğitim Hizmetleri

#### 5.1.1- Öğrenci Sayıları

Öğrenci Sayıları									
Birim Adı	I. Öğretim			II. Öğretim			Toplam		Genel Toplam
	E	K	Top.	E	K	Top.	Kız	Erkek	
Fakülteler	206	113	319				113	206	319
Yüksekokullar									
Enstitüler	114	34	148				34	114	148
Meslek Yüksekokulları									
<b>Toplam</b>	<b>220</b>	<b>147</b>	<b>467</b>				<b>147</b>	<b>220</b>	<b>467</b>

#### 5.1.2- Yabancı Dil Hazırlık Sınıfı Öğrenci Sayıları

Yabancı Dil Eğitimi Gören Hazırlık Sınıfı Öğrenci Sayıları ve Toplam Öğrenci Sayısına Oranı								
Birim Adı	I. Öğretim			II. Öğretim			I. ve II. Öğretim Toplamı(a)	Yüzde*
	E	K	Top.	E	K	Top.	Sayı	
Fakülteler								
Yüksekokullar								

\*Yabancı dil eğitimi gören öğrenci sayısının toplam öğrenci sayısına oranı (Yabancı dil eğitimi gören öğrenci sayısı/Toplam öğrenci sayısı\*100)

#### 5.1.3- Öğrenci Kontenjanları

Öğrenci Kontenjanları ve Doluluk Oranı				
Birim Adı	ÖSS Kontenjanı	ÖSS sonucu Yerleşen	Boş Kalan	Doluluk Oranı
Fakülteler	50	60	0	%100
Yüksekokullar				
Meslek Yüksekokulları				
<b>Toplam</b>	<b>50</b>	<b>60</b>		<b>%100</b>

### 5.1.4- Yüksek Lisans ve Doktora Programları

Enstitülerdeki Öğrencilerin Yüksek Lisans (Tezli/ Tezsiz) ve Doktora Programlarına Dağılımı					
Birim Adı	Programı	Yüksek Lisans Yapan Sayısı		Doktora Yapan Sayısı	Toplam
		Tezli	Tezsiz		
Bilgisayar Mühendisliği	Bilgisayar Mühendisliği	98	0	50	148
<b>Toplam</b>		<b>98</b>	<b>0</b>	<b>50</b>	<b>148</b>

### 5.1.5- Yabancı Uyruklu Öğrenciler

Yabancı Uyruklu Öğrencilerin Sayısı ve Bölümleri			
	Bölümü		
	Kadın	Erkek	Toplam
Fakülteler		3	3
Yüksekokullar			
Enstitüler	1	8	9
Meslek Yüksekokulları			
<b>Toplam</b>	<b>1</b>	<b>11</b>	<b>12</b>

### 5.2- Sağlık Hizmetleri

	YATAK SAYISI	HASTA SAYISI	TETKİK SAYISI
ACİL SERVİS HİZMETLERİ			
YOĞUN BAKIM			
KLİNİK			
AMELİYAT SAYISI			
POLİKLİNİK HASTASI SAYISI			



LABORATUAR HİZMETLERİ			
RADYOLOJİ ÜNİTESİ HİZMETLERİ			
NÜKLEER TIP BÖLÜMÜNDE VERİLEN HİZMETLER			
MEDİKO SOSYAL POLİKLİNİK HASTA SAYISI			

### 5.3-İdari Hizmetler

Bu kısımda idarenin veya harcama biriminin görev, yetki ve sorumlulukları çerçevesinde faaliyet dönemi içerisinde yerine getirdiği hizmetlere özet olarak yer verilecektir.

Faaliyet dönemi gerçekleştirmelerine ilişkin bilgiler ise raporun III. B-1 bölümündeki "Faaliyet ve Proje Bilgileri" başlığı altında yer alacaktır.

### 5.4-Diğer Hizmetler

Birim tarafından 2006 yılında görev alanına giren faaliyetler dışında yapmış olduğu çalışmalar ve yukarıda tanımlanamayan faaliyetler bu bölümde yer alacaktır.

## 6- Yönetim ve İç Kontrol Sistemi

(Birim atama, satın alma, ihale gibi karar alma süreçleri, yetki ve sorumluluk yapısı, mali yönetim, harcama öncesi kontrol sistemine ilişkin yer alan tespit ve değerlendirmeler yer alır.)

-----  
-----  
-----  
-----  
-----

### D- Diğer Hususlar

(Bu başlık altında, yukarıdaki başlıklarda yer almayan ancak birimin açıklanmasını gerekli gördüğü diğer konular özet olarak belirtilir.)

-----  
-----  
-----

## II- AMAÇ ve HEDEFLER

(Kamu İdarelerince Hazırlanacak Faaliyet Raporları Hakkında Yönetmeliğin 18 inci maddesi “.....

b) Amaç ve hedefler: Bu bölümde, idarenin stratejik amaç ve hedeflerine, faaliyet yılı önceliklerine ve izlenen temel ilke ve politikalarına yer verilir.)

### A. İdarenin Amaç ve Hedefleri

(Stratejik plan yapan idareler, faaliyet raporunun ilişkin olduğu yılı kapsayan stratejik planlarında yer alan amaç ve hedefleri ile faaliyet yılı önceliklerini bu bölümde belirteceklerdir.)

Stratejik Amaçlar	Stratejik Hedefler
Stratejik Amaç-1	Hedef-1
	Hedef-2
	Hedef-3
Stratejik Amaç-2	Hedef-1
	Hedef-2
	Hedef-3

### B. Temel Politikalar ve Öncelikler

Esas alınacak politika belgeleri kamu idaresinin faaliyet alanı ve içinde bulunduğu sektöre göre değişmektedir. Ancak örnek olması açısından aşağıdaki politika belgeleri sayılabilir.

—Yükseköğretim Kurulu Başkanlığı Tarafından Hazırlanan “Türkiye’nin Yükseköğretim Stratejisi”

—Kalkınma Planları ve Yılı Programı,

—Orta Vadeli Program,

—Orta Vadeli Mali Plan,

—Bilgi Toplumu Stratejisi ve Eki Eylem Planı,

### C. Diğer Hususlar

(Bu başlık altında, yukarıdaki başlıklarda yer almayan ancak birimin açıklanmasını gerekli gördüğü diğer konular özet olarak belirtilir.)

### III- FAALİYETLERE İLİŞKİN BİLGİ VE DEĞERLENDİRMELER

( Kamu İdarelerince Hazırlanacak Faaliyet Raporları Hakkında Yönetmeliğin 18 inci maddesi “.....

c) Faaliyetlere ilişkin bilgi ve değerlendirmeler: Bu bölümde, mali bilgiler ile performans bilgilerine detaylı olarak yer verilir. )

#### A- Mali Bilgiler

( Kamu İdarelerince Hazırlanacak Faaliyet Raporları Hakkında Yönetmeliğin 18/c maddesi gereğince Mali bilgiler başlığı altında,

- Kullanılan kaynaklara,
- Bütçe hedef ve gerçekleştirmeleri ile meydana gelen sapmaların nedenlerine,
- Varlık ve yükümlülükler ile yardım yapılan birlik, kurum ve kuruluşların faaliyetlerine ilişkin bilgilere,
- Temel mali tablolara ve bu tablolara ilişkin açıklamalara yer verilir.

Ayrıca, iç ve dış mali denetim sonuçları hakkındaki özet bilgiler de bu başlık altında yer alır.

#### 1- Bütçe Uygulama Sonuçları

##### 1.1-Bütçe Giderleri

	2008 BÜTÇE BAŞLANGIÇ ÖDENEĞİ	2008 GERÇEKLEŞME TOPLAMI	GERÇEK. ORANI
	YTL	YTL	%
<b>BÜTÇE GİDERLERİ TOPLAMI</b>			
<b>01 - PERSONEL GİDERLERİ</b>			
<b>02 - SOSYAL GÜVENLİK KURUMLARINA DEVLET PRİMİ GİDERLERİ</b>			
<b>03 - MAL VE HİZMET ALIM GİDERLERİ</b>			
<b>05 - CARİ TRANSFERLER</b>			
<b>06 - SERMAYE GİDERLERİ</b>			

- Bütçe hedef ve gerçekleştirmeleri ile meydana gelen sapmaların nedenleri;

## 1.2-Bütçe Gelirleri

	2008 BÜTÇE TAHMİNİ	2008 GERÇEKLEŞME TOPLAMI	GERÇEK. ORANI
	YTL	YTL	%
BÜTÇE GELİRLERİ TOPLAMI			
02 – VERGİ DIŞI GELİRLER			
03 – SERMAYE GELİRLERİ			
04 – ALINAN BAĞIŞ VE YARDIMLAR			

— Bütçe hedef ve gerçekleştirmeleri ile meydana gelen sapmaların nedenleri;

## 2- Temel Mali Tablolara İlişkin Açıklamalar

(Birim bilanço, faaliyet sonuçları tablosu, bütçe uygulama sonuçları tablosu, nakit akım tablosu ve gerekli görülen diğer tablolara bu başlık altında yer verir ve tabloların önemli kalemlerine ilişkin değişimler ile bunlara ilişkin analiz, açıklama ve yorumlara yer verilir.)

## 3- Mali Denetim Sonuçları

(Birim iç ve dış mali denetim raporlarında yapılan tespit ve değerlendirmeler ile bunlara karşı alınan veya alınacak önlemler ve yapılacak işlemlere bu başlık altında yer verilir.)

## 4- Diğer Hususlar

(Bu başlık altında, yukarıdaki başlıklarda yer almayan ancak birimin mali durumu hakkında gerekli görülen diğer konulara yer verilir.)

### B- Performans Bilgileri

Kamu İdarelerince Hazırlanacak Faaliyet Raporları Hakkında Yönetmeliğin 18/c maddesi gereğince Performans bilgileri başlığı altında,

—idarenin stratejik plan ve performans programı uyarınca yürütülen faaliyet ve projelerine,

—performans programında yer alan performans hedef ve göstergelerinin gerçekleştirme durumu ile meydana gelen sapmaların nedenlerine,

—diğer performans bilgilerine ve bunlara ilişkin değerlendirmelere yer verilir.

### Performans bilgileri

**GEÇİCİ MADDE 2 – (1) Kamu idareleri ilk performans programlarını hazırladıkları yıla kadar, faaliyet raporlarının performans bilgileri bölümünde sadece faaliyet ve projelere ilişkin bilgilere yer verirler.**

## 1- Faaliyet ve Proje Bilgileri

Bu başlık altında, faaliyet raporunun ilişkin olduğu yıl içerisinde yürütülen faaliyet ve projeler ile bunların sonuçlarına ilişkin detaylı açıklamalara yer verilecektir.

### 1.1. Faaliyet Bilgileri

#### 1.1.1. Düzenlenen Bilimsel Toplantılar, Etkinlikler

BÖLÜM ADI	Sempozyum		Kongre		Konferans		Panel		Seminer		Diğer* Etkinlikler		Genel Toplam
	A	B	A	B	A	B	A	B	A	B	A	B	
Bilgisayar Müh.	1								3				4

A: Ulusal, B: Uluslararası

\* Diğer Etkinlikler aşağıda da belirtilecektir.

<b>Diğer Etkinlikler</b>	<b>SAYISI</b>
Açık Oturum	
Söyleşi	
Tiyatro	
Konser	
Sergi	
Turnuva	
Teknik Gezi	
Eğitim Semineri	3

### 1.1.2. Düzenlenen Bilimsel Toplantılara ve Etkinliklere Katılan Personel

<b>BÖLÜM ADI</b>	<b>Sempozyum</b>		<b>Kongre</b>		<b>Konferans</b>		<b>Panel</b>		<b>Seminer</b>		
	<b>A</b>	<b>B</b>	<b>A</b>	<b>B</b>	<b>A</b>	<b>B</b>	<b>A</b>	<b>B</b>	<b>A</b>	<b>B</b>	
Bilgisayar Mühendisliği	6					1				20	

A: Ulusal, B: Uluslararası

### 1.1.3. Bilimsel Yayın Sayıları

<b>BÖLÜM ADI</b>	<b>Makale*</b>		<b>Bildiri*</b>		<b>Kitap</b>
	<b>A</b>	<b>B</b>	<b>A</b>	<b>B</b>	
Bilgisayar Mühendisliği	6	16	7	11	

A: Ulusal, B: Uluslararası

\* İndekslere Giren Hakemli Dergilerde

#### 1.1.4. Üniversiteler Arasında Yapılan İkili Anlaşmalar

ÜNİVERSİTE ADI	ANLAŞMANIN İÇERİĞİ

#### 1.2. Proje Bilgileri

Bilimsel Araştırma Proje Sayısı					
PROJELER	2014				
	Önceki Yılda Devreden Proje	Yıl İçinde Eklenen Proje	Toplam	Yıl İçinde Tamamlanan Proje	Toplam Ödenek YTL
DPT					
TÜBİTAK					
A.B.					
BİLİMSEL ARAŞTIRMA PROJELERİ				1	12.500,00
DiĞER	1			2	770.468,00
TOPLAM					782.986,00

#### 2- Performans Sonuçları Tablosu

##### “Performans bilgileri

**GEÇİCİ MADDE 2 – (1) Kamu idareleri ilk performans programlarını hazırladıkları yıla kadar, faaliyet raporlarının performans bilgileri bölümünde sadece faaliyet ve projelere ilişkin bilgilere yer verirler.”**

**Hükmü nedeniyle bu alan doldurulmayacaktır.**

#### 3- Performans Sonuçlarının Değerlendirilmesi

##### “Performans bilgileri

**GEÇİCİ MADDE 2 – (1) Kamu idareleri ilk performans programlarını hazırladıkları yıla kadar, faaliyet raporlarının performans**

bilgileri bölümünde sadece faaliyet ve projelere ilişkin bilgilere yer verirler.”

Hükmü nedeniyle bu alan doldurulmayacaktır.

#### **4- Performans Bilgi Sisteminin Değerlendirilmesi**

“Performans bilgileri

**GEÇİCİ MADDE 2 – (1) Kamu idareleri ilk performans programlarını hazırladıkları yıla kadar, faaliyet raporlarının performans bilgileri bölümünde sadece faaliyet ve projelere ilişkin bilgilere yer verirler.”**

Hükmü nedeniyle bu alan doldurulmayacaktır.

#### **5- Diğer Hususlar**

“Performans bilgileri

**GEÇİCİ MADDE 2 – (1) Kamu idareleri ilk performans programlarını hazırladıkları yıla kadar, faaliyet raporlarının performans bilgileri bölümünde sadece faaliyet ve projelere ilişkin bilgilere yer verirler.”**

Hükmü nedeniyle bu alan doldurulmayacaktır.

### **IV- KURUMSAL KABİLİYET ve KAPASİTENİN DEĞERLENDİRİLMESİ**

Bu bölümde idarelerin, teşkilat yapısı, organizasyon yeteneği, teknolojik kapasite unsurları açısından içsel durum değerlendirmesi sonuçlarına ve yıl içinde tespit edilen üstün ve zayıf yönlere yer verilir.

Stratejik planı olan idareler, stratejik plan çalışmalarında kuruluş içi analiz çerçevesinde tespit ettikleri güçlü- zayıf yönleri hakkında faaliyet yılı içerisinde kaydedilen ilerlemelere ve alınan önlemlere yer verirler.

#### **A- Üstünlükler**

- Deneyimli akademik ve idari kadro
- İndeksli dergilerde yüksek yayın performansı
- Öğrenci-merkezli eğitim - öğretim anlayışı
- Uluslararası eğitim ve proje deneyimi
- Spor, sanat ve kültür merkezlerindeki etkinliklere kolay erişim
- Uygulamaya dayalı eğitim
- Okul-sanayi işbirliği

#### **B- Zayıflıklar**



Bölümümüz yeni kurulmuş olduğundan zayıf yönlerini tanımlamaya ait yeterli veri henüz elde edilememiştir. Bununla birlikte yardımcı eğitim ve öğretim hizmetleri vermek üzere araştırma görevlisi tahsis edilmemiş olması ve AR-GE laboratuvarının iç mekânının standartlara uygun olmayışı ve gereken araç gereçlerle tam olarak donatılmamış olmasından dolayı temel ve uygulamalı bilimsel araştırmalarda zorluklarla karşılaşılacaktır.

### **C- Değerlendirme**

Programımız yeni kurulmuş olmasına rağmen bazı fırsatlara da sahiptir. Bunlar ;

- Bilimsel, sosyal ve kültürel etkinliklerin yoğun olarak gerçekleştirildiği metropolde yer alma
- Önemli sanayi bölgelerine yakınlık ve işbirliği
- SANTEZ projeleri çerçevesinde Üniversite-sanayi işbirliğini geliştirme ve akademik personelin araştırma olanaklarının artması.
- TÜBİTAK ve KOSGEB gibi kurumların akademik faaliyetlere yönelik destekler sunması
- Yeni, değişime ve gelişime açık bir yapıya sahip olunmasından dolayı kurum kültürünü şekillendirmenin kolay olması
- Sokrates/Erasmus programlarının gelişmesi
- AB projelerinde yer alabilme şansı
- Üniversite bünyesinde Teknopark'ın kurulmuş ve faaliyete geçmiş olması
- Üniversite içinde benzer programlarla işbirliği potansiyeli
- Çift anadal ve yandal çalışmaları yapabilme

Ayrıca bazı tehditlerde aşağıda sunulmuştur.

- Bölüme uzmanlık alanı dışında ve/veya ihtiyaçlar dışında öğretim elemanı istihdamı
- Yeterli araştırma görevlisi istihdamının sağlanamaması
- Hızlı gelişen teknolojiye dolayı laboratuvarlardaki teçhizatın güncel tutulmasındaki finansal zorluklar
- Ortaöğretim ve eğitim sisteminde gerekli planlama ve iyileştirmelerin yapılamaması
- Öğretim elemanlarının düşük ücretle istihdamı ve dolayısı ile lisans mezunlarının akademik çalışmalar konusunda istekli olmamaları

### **V- ÖNERİ VE TEDBİRLER**

(Bu başlık altında, faaliyet yılı sonuçlarından, genel ekonomik koşullar ve beklentilerden hareketle, birimin yapmayı planladığı değişiklik önerilerine, karşılaşılabileceği risklere ve bunlara karşı alınması gereken tedbirlere ilişkin genel değerlendirmelere yer verilir.)

-----  
-----  
-----

## İÇ KONTROL GÜVENCE BEYANI

Harcama Yetkilisi olarak yetkim dahilinde;

Bu raporda yer alan bilgilerin güvenilir, tam ve doğru olduğunu beyan ederim.

Bu raporda açıklanan faaliyetler için bütçe ile tahsis edilmiş kaynakların, planlanmış amaçlar doğrultusunda ve iyi mali yönetim ilkelerine uygun olarak kullanıldığını ve iç kontrol sisteminin işlemlerin yasallık ve düzenliliğine ilişkin yeterli güvenceyi sağladığımı bildiririm.

Bu güvence, üst yönetici olarak sahip olduğum bilgi ve değerlendirmeler, iç kontroller, iç denetçi raporları ile Sayıştay raporları gibi bilgim dahilindeki hususlara dayanmaktadır.

Burada raporlanmayan, idarenin menfaatlerine zarar veren herhangi bir husus hakkında bilgim olmadığını beyan ederim. (ANKARA –...../...../2009 )

İmza  
Ad-Soyad  
Unvan